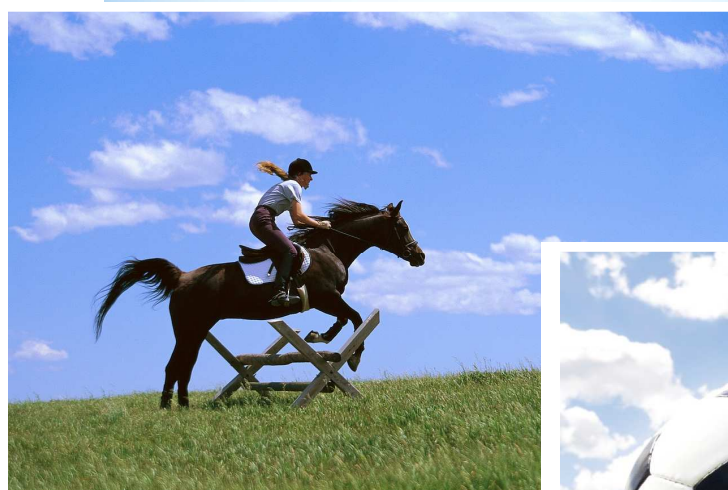
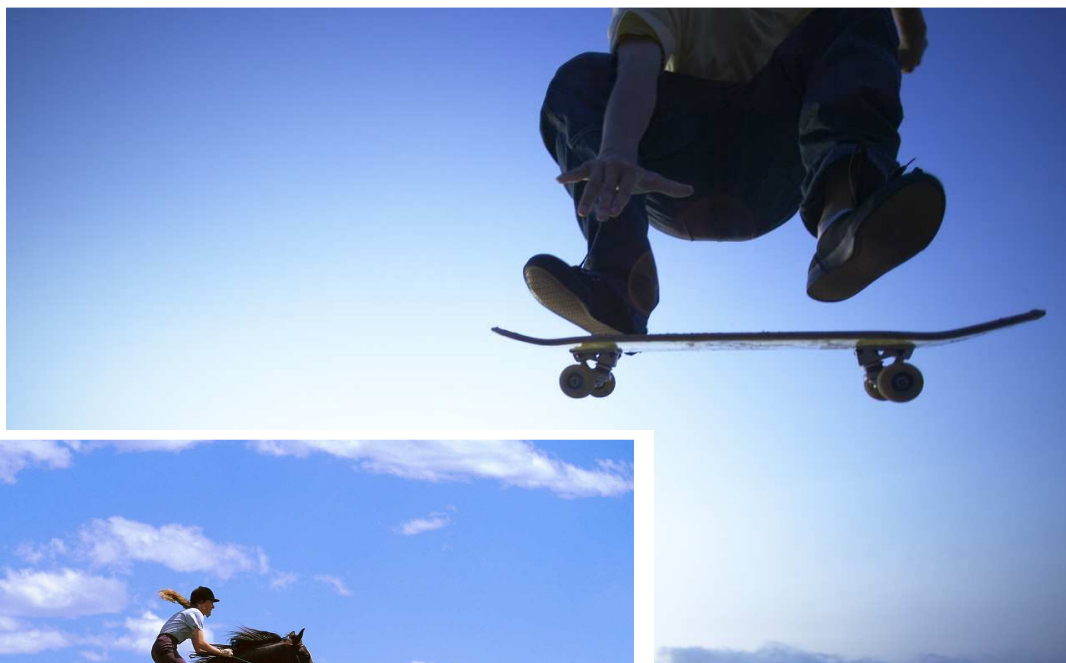


IDROTTPOLITISKT PROGRAM FÖR LUNDS KOMMUN



Så här gick vi tillväga för att ta fram programmet

Arbetet med att ta fram ett nytt idrottspolitiskt program påbörjades redan hösten 2009, då en referensgrupp från föreningslivet i Lund samlades vid fyra olika tillfällen. Arbetet ledde fram till en revidering av det idrottspolitiska handlingsprogrammet för år 2010. Redan i detta arbete stod det klart att det behövdes ett nytt idrottspolitiskt program eftersom förändringarna i omvärlden är så stora och påverkar idrotten i så hög grad. I september 2010 beslutade kultur- och fritidsnämnden att ett nytt idrottspolitiskt program skulle tas fram för Lund. Under hösten gjordes en nulägesbeskrivning och den 7 december hölls ett idrottsting dit alla idrottsföreningar bjöds in. Den 5 mars 2011 deltog företrädare för idrottsföreningar och tjänstemän från olika kommunala förvaltningar samt politiker i en framtidskonferens om idrott. Förutom detta har samtal förts med PIL, Paraplyorganisationen för idrottsföreningar i Lunds kommun.

Och så här ser processen ut därefter

Det **idrottspolitiska programmet** konkretiseras i en **handlingsplan** som tas fram i samverkan med övriga förvaltningar, idrottsföreningar och andra intressenter. Arbetet påbörjas så snart det idrottspolitiska programmet beslutats.

Idrottspolitiskt program för Lunds kommun

Det har nu gått tio år sedan kultur- och fritidsnämnden, på initiativ från paraplyorganisationen för idrott i Lund, PIL, beslutade att ta fram ett idrottspolitiskt handlingsprogram för Lund. Nu, ett decennium senare, är det angeläget att skriva fram ett nytt idrottspolitiskt program som speglar de trender och tendenser som gäller för idrotten idag och som ska vara vägledande för Lund framöver.

Lund växer och befolkningen kommer successivt att öka med antal invånare motsvarande ungefär Eslövs storlek. Forskningsanläggningarna European Spallation Source, ESS, Max IV och Ideon Life Science Village förstärker bilden av Lund som en innovativ kunskapsstad.

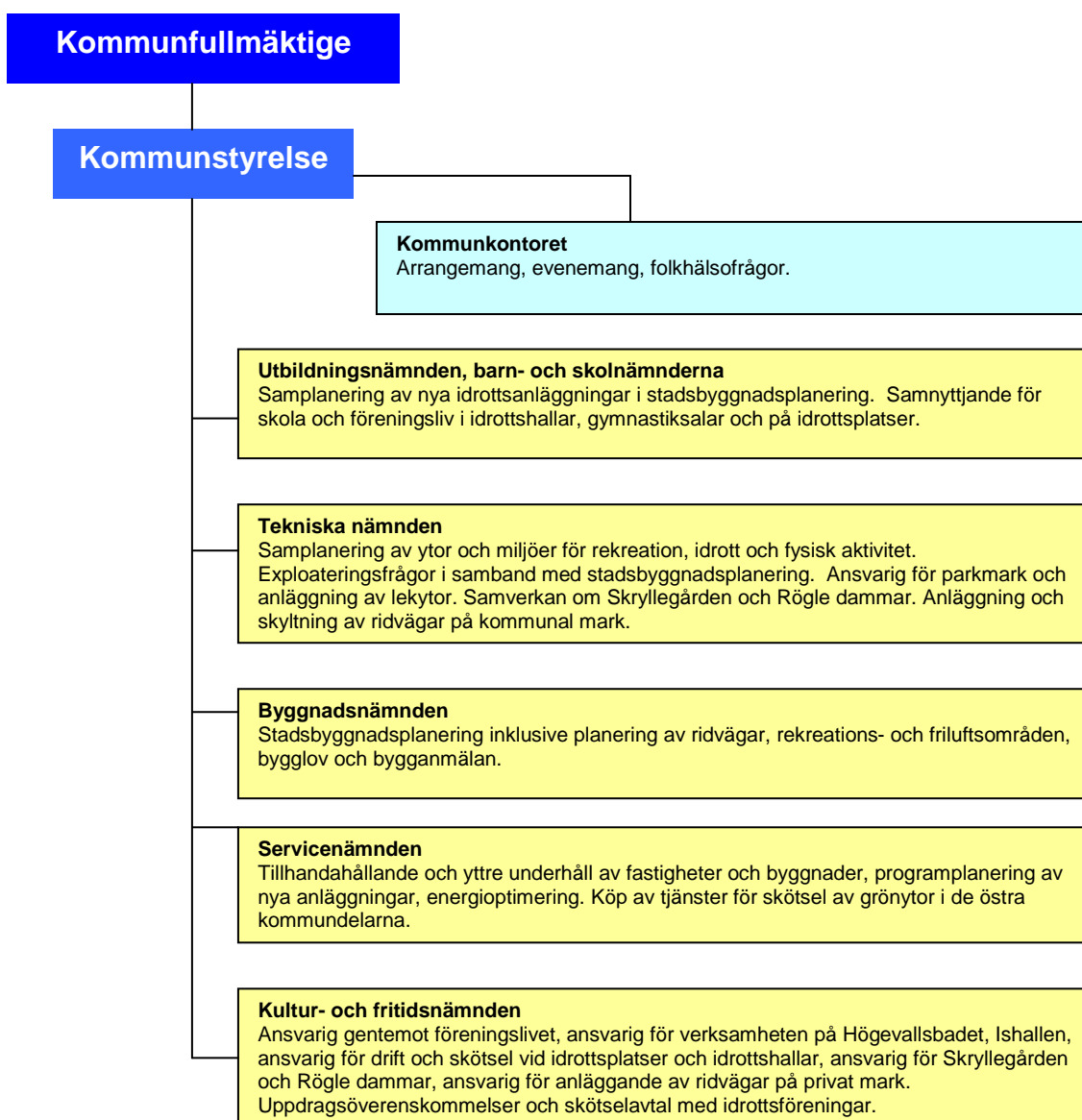
Inom idrottsområdet sker stora satsningar på anläggningssidan. Färs & Frosta Sparbank Arena och ishallen samt ombyggnaden av Högevallsbadet och byggandet av Lunds nya fotbollsstadion ger nya och oanade möjligheter för idrotten och medborgarna i Lunds kommun. Idrottsrörelsens övriga anläggningsbehov täcks till viss del genom utbyggnaden inom skolområdet som skapar ytor för såväl inomhus- som utomhusverksamhet. Det finns dock ett förväntansgap mellan det som föreningsliv och kommuninvånare kräver och det som är möjligt att tillgodose med kommunala medel. För att klara behovet av framtidens idrotts-, motions- och rekreationsanläggningar måste sannolikt nya samverkans- och driftsformer mellan kommun, näringsliv och föreningar prövas. Ett Lund som växer innebär att fler invånare nyttjar våra anläggningar och slitaget ökar därmed. Nya resurser måste till för att klara driften av de gamla anläggningarna. Samtidigt måste en diskussion föras om vilka krav som är rimliga att ställa på underhåll och skötsel från föreningslivets och allmänhetens sida. På nationell nivå förs diskussioner om att det inte är rimligt att kommunerna ska stå för hela kostnaderna när specialförbunden ökar kraven på anläggningarna.

Den organiserade föreningsdrivna idrotten har haft en vikande tendens de senaste åren. I Skåne har antalet deltagartillfällen för åldersgruppen 7-20 år minskat med 10 % den senaste 5-årsperioden. Statistiken för Lund är i linje med siffrorna för hela Skåne. Samtidigt är det inget som tyder på att vi totalt sett blivit mindre fysiskt aktiva. Skillnaden mot tidigare är att vi hittar fler och nya sätt att kanalisera vårt aktivitetsbehov. Här behöver Lund stärka sina insatser för att bättre möta ungas behov och nya trender inom idrotten. En målgrupp att ta hänsyn till är de som är helt fysiskt inaktiva. Här finns en tickande folkhälsobomb som måste följas, uppmärksammas och åtgärdas.

Samverkan, en nödvändighet

Samverkan är en förutsättning för att kunna genomföra det idrottspolitiska programmet och är således ett av de viktigaste verktygen för att uppnå målen. Samverkan sker på bred front med föreningslivet, allianser och PIL, studentidrotten samt med Skåneidrotten.

Ansvar för idrottsfrågorna i kommunen ligger inte bara på kultur- och fritidsnämnden utan är fördelat på flera olika nämnder. Detta medför att en aktiv samverkan måste ske mellan olika nämnder och förvaltningar. Denna samverkan måste konkretiseras i gemensamma uppdrag för olika processer och även formaliseras i några fasta mötesstrukturer för att skapa kontinuitet. Ansvarsfördelningen behöver bli tydligare bland annat när det gäller rekreation och spontanidrott.



Definitioner av idrott

Idrott är fysisk aktivitet som vi utför för att kunna ha roligt, må bra och prestera mera. Idrott består av träning och lek, tävling och uppvisning.

Källa: Riksidrottsförbundet, Idrotten Vill, 2009.

Varje organiserat eller icke-organiserat utövande av fysisk aktivitet som syftar till förbättring av den fysiska och psykiska konditionen, utveckling av sociala relationer eller uppnående av tävlingsresultat på alla nivåer.

Källa: Europeiska kommissionen, Vitbok om idrott, 2007.



Trender som påverkar idrotten idag och framöver

För att göra ett idrottspolitiskt program som är hållbart måste det förhålla sig till omvärlden och de förändringar som sker runt idrotten och den fysiska aktiviteten. Människors förändrade vanor när det gäller idrott och fysisk aktivitet påverkar den svenska idrottsrörelsen i allt högre grad, vilket gör det särskilt viktigt att följa vad som händer i omvärlden.

Individuellt - Kollektivt

"Vi förväntar oss individualisering, i allting annat ska vi ta eget ansvar men inom idrotten förväntar vi oss att det ska kommunen ta hand om".

Föreningsledare

I dag kommer många barn och ungdomar, med sina föräldrar, till en förening för att få ett individuellt behov tillfredsställt. Det är inte säkert att barnen och deras föräldrar vill ta del av helheten av det som föreningen har att erbjuda. Många gånger kan det också finnas en stark organisation runt ett lag eller en grupp som står i motvikt till föreningen.

Mönstret för mer individuellt idrottande är särskilt påtagligt i de övre tonåren där framförallt tjejer ägnar sig åt individuella aktiviteter. Ungdomar vill ha fler ställen "där man bara kan hänga" och de vill kunna utöva sitt intresse på de tider och i den utsträckning och på det sätt de själva vill.

Kostnaden för att delta i idrottsaktiviteter både vad gäller medlemsavgifter och utrustning har ökat markant vilket innebär att barn och unga ibland måste avstå från idrottsaktiviteter för att det blivit för dyrt. Behovet av att vara fysiskt aktiv på ytor eller i miljöer som inte kräver att man är medlem eller har tillgång till specialutrustning ökar därmed.

Tradition - Förnyelse

Vi får inte sänka ambitionsnivån och synen på det som redan finns utan höja blicken och utveckla den befintliga föreningen samtidigt som vi välkomnar de nya aktiviteterna och föreningarna.

Föreningsledare

Många gånger är det en kamp mellan befintliga och nya idrotter. De nya föreningarna kan ses som ett hot exempelvis vid fördelning av halltider och när det handlar om att ta del av föreningarnas totala bidragspott. Föreningar som är utvecklingsbenägna klarar dock oftast av den svåra balansen mellan att bygga nytt och samtidigt ta tillvara på det som föreningen verkligen står för och som gör föreningen attraktiv.

Kommunerna måste också bli bättre på att stödja nya former för fysisk aktivitet som framförallt lockar barn och unga.

Ung - Gammal

Traditionellt stödjer vi barn- och ungdomsverksamheten genom bidrag och subventionerade lokalkostnader men nu måste vi också hantera en växande målgrupp nämligen de äldre som ställer krav på att anläggningar och utbud ska bygga på närhet, tillgänglighet och med hög kvalitet.

Kommunal tjänsteman

Föreningslivet kan generellt sett bli bättre på att tillvarata de spelare och aktiva som valt att sluta med sin idrott. Många av de som slutat sin aktiva karriär kan göra stora insatser i föreningen som ledare eller i samband med olika föreningsaktiviteter och arrangemang. De äldre kan också fungera som mentorer till unga framtida idrottsledare.

Kommunens resurser går framförallt till barn och unga eftersom det är en grupp som inte kan betala för sitt eget idrottsutövande till skillnad från vuxna. Sett ur ett folkhälsoperspektiv finns det dock en växande grupp pensionärer som är och vill vara fysiskt aktiva långt upp i åldrarna. Frågan är hur kommunen ska förhålla sig till denna grupp där det bevisligen innebär minskade vårdkostnader om denna grupp är aktiv.

Ideell - Kommersiell - Offentlig

Eldsjälarna upprätthåller den svenska föreningsmodellen som drivs utan vinstsyfte. Samtidigt har det blivit allt svårare att klara ekonomin och därför måste föreningarna ha kommersiella inslag i verksamheten för att få det att gå runt.

Föreningsledare

Idrottsföreningar är beroende av intäkter från lotterier och försäljning vid matcher och övriga arrangemang. Den ideella föreningen har mer eller mindre kommersiella inslag i sin verksamhet för att få ekonomin att gå ihop. Det är påtagligt att särskilt de större idrotterna och föreningarna har ett mer marknadsorienterat tänk idag. Föräldrar och ledare tar med sig erfarenheter och rutiner från arbetslivet som de vill omsätta i den ideella föreningen.

De senaste åren har allt fler privata aktörer etablerat sig på marknaden för att driva gym och träningsstudios. Idrottsföreningar och idrottsförbund har också fått konkurrens från den privata marknaden för att anordna läger.

Kommunen klarar inte längre av att finansiera expansionen inom anläggningssidan. Synen på vad som är kommunens uppgift är på väg att förändras och det krävs olika samverkanslösningar mellan kommun, näringsliv och föreningsliv för att bygga och driva en anläggning.

Organiserat - Spontant

Föreningen är inte längre den självklara arenan för dagens unga att utöva den idrott de är intresserade av. När föreningslivet inte tilltalar de unga eller exkluderar olika målgrupper utövas aktiviteten ensam eller tillsammans med andra.

Kommunal tjänsteman

Spontanidrott utövades förr lag mot lag i exempelvis fotboll. I dag finns ett större inslag av att man utövar en individuell idrott eller aktivitet spontant tillsammans med andra på en anvisad plats. Ungdomar vill inte vara bundna till en viss tidpunkt och en viss dag för att utöva en idrott eller aktivitet utan kunna göra det när man själv vill. Nya idrotter formas idag framförallt genom spontant utövande eller organiserat på egen hand.



Idrottspolitik

Det **idrottspolitiska programmet** beslutas av kommunfullmäktige och formulerar ett uppdrag med mål och viljeinriktningar som anger kommunens ansvar för idrotten. Programmet svarar på frågan vad som ska uppnås men inte hur. Efter det att programmet beslutas tas åtgärder fram utifrån det idrottspolitiska programmets intentioner i en **handlingsplan** där ansvar, kostnad och tidsbestämning klargörs för respektive åtgärder.

Det idrottspolitiska programmet för Lunds kommun har sin utgångspunkt i FN:s barnkonvention och de elva nationella folkhälsomålen. Dessutom är de av fullmäktige antagna planerna som särskilt berör idrotten viktiga som styrdokument och dess handlingsplaner är viktiga verktyg för såväl konkretisering som finansiering. Exempel på sådana planer är Naturvårds – och Grönstrukturprogrammet och den Kommunala skolplanen.

De dokument som anger inriktning och ramar för Lunds idrottspolitiska program är

- Regeringens proposition 1998/99:107, En idrottspolitik för 2000-talet, 1999.
- Statens kommuner och landsting, Idrottspolitiskt positionspapper, 2010.
- Riksidrottsförbundet, Idrotten Vill, idrottsrörelsen idéprogram, 2009.

En idrottspolitik för 2000-talet om statens stöd till idrotten

Den nationella idrottspolitiken på 2000-talet bör bygga på tre grundstenar: Folkhälsa, folkrörelse och underhållning. Idrottsrörelsen bör själv lägga fast målen för sin verksamhet. Staten ska endast ange de syften som staten har med sin bidragsgivning.

Folkhälsa

En tydlig strävan att i samhällsplanering, i skolans arbete och i andra sammanhang uppmuntra och ge möjligheter till människors motion och idrott i syfte att främja en god folkhälsa.

Folkrörelse

Ett aktivt stöd bör ges till en fri och självständig idrottsrörelse byggd på ideellt engagemang och som bedriver en bred verksamhet som värnar om god etik som ger lika förutsättningar för kvinnor och män som arbetar aktivt för integration samt värnar om demokratisk fostran.

Underhållning

Idrottspolitiken bör beakta att idrotten till viss del är kommersiell underhållning som ger många människor förströelse och glädje.

Idrottspolitiskt positionspapper, Sveriges Kommuner och Landsting

”Sveriges Kommuner och Landsting vill slå vakt om idrottens positiva värden samtidigt som vi pekar på de utvecklingsbehov som finns. Positionspappret syftar till att lyfta fram ett antal områden, viktiga för den kommunala och regionala nivån, som ska kunna möjliggöra för en mer måluppfyllande idrottspolitik i framtiden”.

- Att staten bör värna om den svenska idrotts- och folkrörelsemodellen genom att sträva efter regelverk som underlättar och stödjer föreningslivets ställning som icke-professionellt och ideellt.
- Att offentliga bidragsgivare och idrottsrörelsen ska finna bättre system att fördela resurserna så att de grupper som idag av olika anledningar befinner sig utanför idrotten kommer ifråga för samhällsstödet.
- Att ansvaret för de förändringskrav som elitidrotten ställer ska delas mellan förbunden/arenaägarna och i förekommande fall också staten.

Idrotten Vill, Riksidrottsförbundet

Idrotten Vill är idrottsrörelsens idéprogram och i denna skrift slås fast att aktiva, föreningar och förbund ska verka i enlighet med idrottens gemensamma vision och värdegrund.

Idrottsrörelsen ska

... värna om sin ställning som frivillig, självständig och sammanhållen folkrörelse, byggd på föreningar och förbund organiserade i Riksidrottsförbundet.

... värna om och sträva efter att utveckla det ideella engagemanget som bas för sin verksamhet.

... erbjuda alla som vill, oavsett nationalitet, etniskt ursprung, religion, ålder, kön eller sexuell läggning samt fysiska eller psykiska förutsättningar, en positiv, hälsofrämjande och utvecklande fritidsmiljö.

... följa FN:s deklaration om de mänskliga rättigheterna, FN:s konvention om barns rättigheter (Barnkonventionen) och FN:s internationella konvention om rättigheter för personer med funktionsnedsättning.

Fyra prioriterade områden för idrotten i Lund

För att förverkliga de idrottspolitiska målen behöver ett antal strategiskt viktiga områden definieras. Dessa har sin utgångspunkt i såväl styrdokument, omvärldsspaning som nulägesbeskrivning.

Spaningen och analysen av vår omvärld visar tydligt att det gäller att våga ifrågasätta invanda mönster och förhållningssätt för att finna vägar att möta de önskemål och behov som ställs på idrotten och därigenom också på kommunerna.

Ett trovärdigt och framåtsträvande utvecklingsarbete för idrotten kräver att vi blir än bättre på att omsätta nyvunnen kunskap och idéer till praktisk handling. De trender och tendenser som speglas i det **idrottspolitiska programmet** ska omsättas till aktiviteter i det **idrottspolitiska handlingsprogrammet**. Genom ett väl genomtänkt utvecklingsarbete kan Lund skapa en önskvärd profil inom idrottsområdet både på kort och på lång sikt. Vi vill lyfta fram några perspektiv som ska genomsyra de prioriterade områdena som verksamheterna ska förhålla sig till oavsett vilket område det handlar om. Dessa perspektiv ska självklart även genomsyra de åtgärder som tas fram i handlingsplanen.

Perspektiv som ska genomsyra de prioriterade områdena

Hälsobefrämjande förhållningssätt

En starkt påverkande faktor för bättre hälsa är att i högre grad inrikta insatser för ökad fysisk aktivitet på att nå socioekonomiskt utsatta grupper. Ökar tillgängligheten för dessa grupper skapas också goda förutsättningar för alla att vara fysiskt aktiva och därmed må bättre.

Mångfald och jämlikhet

Idrotten i Lund ska aktivt välkomna alla idrottsintresserade, oavsett bakgrund, förutsättningar och social tillhörighet. Idrotten kan utvecklas till ett betydelsefullt område för inkluderande processer som gör det möjligt att ge alla som vill chansen att delta och utvecklas i föreningslivet.

Delaktighet och inflytande

En av de mest grundläggande samhällsliga förutsättningarna för en god folkhälsa är delaktighet och inflytande. Det idrottspolitiska programmet ska skapa möjligheter för medborgare, föreningar och organisationer att vara delaktiga i exempelvis utformandet av verksamheter och miljöer för idrott och rekreation samt ha möjlighet att påverka beslut som har bäring på idrott.

Miljömedvetenhet

Det finns många stora och energikrävande idrottsanläggningar som förutsätter att miljöhänsyn tas vid planering, byggnation och drift. Idrotten når många deltagare och därför måste det finnas ett tydligt miljötänk i samband med arrangemang och transporter till och från träning och tävling.

1. Stimulerande miljöer för idrott och rekreation

Mål

- Alla medborgare ska ha tillgång till ett brett utbud av miljöer för idrott, fysisk aktivitet och rekreation
- Miljöerna ska vara anpassade på ett sådant sätt att de är tillgängliga för alla

Ändamålsenliga miljöer

Kommunen ska tillhandahålla och investera i ändamålsenliga miljöer för idrott, fysisk aktivitet och rekreation. För att underlätta för föreningar och andra brukare att nyttja anläggningarna subventionerar kommunen kostnaden, främst för barn- och ungdomsverksamhet. Den stora utmaningen framöver är att planera och bygga mångfunktionellt. Detta görs i samverkan med idrotten men också med andra verksamheter för att skapa gränsöverskridande möten samt optimera användandet av anläggningarna. Anläggningarna och miljöerna för fysisk aktivitet ska vara säkra, trygga och miljöanpassade. De ska utformas på ett sådant sätt att de ger en långvarig positiv erfarenhet och inställning till fysisk aktivitet som stärker folkhälsan.

Tillgänglighet

Anläggningarna ska vara tillgängliga för alla målgrupper och i så hög grad som möjligt finnas i närområdet, undantaget specialanläggningar som exempelvis bad och ishall. Det ska finnas goda kommunikationsmöjligheter till och från anläggningen både vad avser kollektivtrafik och möjligheten att gå och cykla. Barn och ungdomar ska ha förtur till anläggningarna i enlighet med *principer vid fördelning av tränings- och tävlingstider i Lunds kommun*. Anläggningarna ska självklart vara tillgänglighetsanpassade och ha ett jämlikhetsperspektiv. Anläggningarna ska ha en rättvis prissättning.

Öppen 24/7/365 - Hög nyttjandegrad

Vi ska sträva mot att anläggningarna ska kunna vara öppna 24/7/365. Det vill säga att anläggningen i princip ska kunna användas 24 timmar om dygnet året runt. För att denna nyttjandegrad ska kunna förverkligas krävs att anläggningen används av olika målgrupper vid olika tider på dygnet. Men det krävs också en vilja från kommunen själv att lösa praktiska problem som möjliggör tillgången till anläggningen.

Rum och arenor för alla

Miljöer och anläggningar ska ha ett varierat utbud och spänna över ett stort fält både för inomhus- och utomhussporter, för spontan fysisk aktivitet och det rörliga friluftslivet. Miljöerna ska fungera som en betydelsefull mötesplats och vara mångfunktionella och gärna inrymma andra verksamheter som skola, bibliotek och annan kulturell verksamhet. Ett rikt och varierat utbud ska finnas oavsett om anläggningen är tänkt att användas för den organiserade idrotten eller för spontana aktiviteter. Detta gäller såväl utomhus som inomhus. De spontana ytorna bör i högre utsträckning inbjuda till fysisk aktivitet och gemenskap för både flickor och pojkar.

Ekologiskt hållbart

Anläggningar och miljöer för fysisk aktivitet ska alltid planeras utifrån ett ekologiskt hållbart perspektiv det vill säga med minskad påverkan på naturresurserna

Förändringar i det befintliga anläggningsbeståndet, exempelvis vid renoveringar, ska göras i enlighet med befintliga miljödirektiv.

Förväntansgapet – hög servicenivå

Lund växer och det är inte säkert att vi kan leva upp till medborgarnas olika krav på tillgång till miljöer för såväl spontan fysisk aktivitet som organiserad idrott. I ett växande Lund kommer också allt fler medborgare att använda sig av befintliga anläggningar och därigenom ökar också slitaget på dessa anläggningar. Att rusta upp anläggningsbeståndet så att det lever upp till miljö- och säkerhetskrav är nödvändigt för att inte investerat kapital ska gå förlorat. Samtidigt måste en diskussion föras om vilka krav som är rimliga att ställa på underhåll och skötsel från föreningslivets och allmänhetens sida.

Våga planera otraditionellt

Nybyggnad av anläggningar för idrottsutövande är idag ofta kopplat till att det ska byggas en ny skola. Trenden är att inte bara bygga traditionella hallar med 20x40 meters mått, utan bygga flexibla hallar utifrån nya koncept. Det planeras och byggs multifunktionellt där olika idrotter och aktiviteter ska kunna nyttja anläggningen i så stor utsträckning som möjligt. Detta gäller både för inne- och uteytor.

Offentligt och privat, andra finansierings- och driftsformer

För att kunna hantera framtidens idrotts-, motions- och rekreationsanläggningar måste nya samverkans- och driftsformer mellan kommun, näringsliv och föreningar prövas. Vi behöver sannolikt ha olika lösningar för olika anläggningar. Skötseln av en anläggning med bara en brukare kräver en sorts lösning. Evenemangsanläggningar för elitidrotten som inrymmer stora kommersiella ytor, kräver helt andra lösningar.



2. Stöd och bidrag för dagens och morgondagens behov

Mål

- Att genom bidrag aktivt stödja föreningslivets barn- och ungdomsverksamhet för bra levnadsvanor och ökad folkhälsa
- Mångfald och jämlikhet ska genomsyra kommunens bidragssystem

Kommunen stödjer ungdomsorganisationer, där idrottsföreningar utgör en större del, genom ett kontantstöd för barn och ungdomar. Till de föreningar som inte bedriver verksamhet på någon av kommunens anläggningar ges dessutom ett lokalkompensationsbidrag. Det viktigaste och största stödet till föreningsliv och allmänhet är dock att kommunen tillhandahåller ändamålsenliga anläggningar och miljöer för fysisk aktivitet.

Ökad jämlikhet i anläggningsstödet

Det råder stor ojämlikhet mellan föreningar som är i kommunala lokaler och de som har egna lokaler eller hyr lokaler av en privat fastighetsägare. Ett anläggningsstöd kan aldrig bli totalt jämlikt, men däremot måste vi eftersträva att större rättvisa uppnås mellan föreningar som är i kommunens lokaler och de som äger anläggningar själva eller hyr av en privat fastighetsägare. Det nuvarande lokalkostnadsbidraget räcker inte till för att jämna ut dessa skillnader, vilket har medfört att förvaltningen har ett uppdrag att ta fram ett förslag till ett mer jämlikt anläggningsstöd.

Ett kontantbidragssystem som möter dagens och morgondagens behov

Grundläggande frågeställningar för ett bidragssystem är varför kommunen ska ge pengar till en verksamhet, vilka målgrupper som är viktiga att stödja och vad pengarna ska användas till. Eftersom behov och önskemål förändras över tiden behöver nuvarande bidragssystem prövas på nytt i förhållande till dessa frågeställningar. I sammanhanget är det angeläget att särskilt beakta om nuvarande stöd främjar mångfald och jämlikhet.

Stimulanspengar för arrangemang

Det är betydelsefullt, särskilt för de mindre föreningarna och idrotterna, att få ett extra bidrag för att kunna planera och genomföra arrangemang.

Stimulanspengar till spontan verksamhet

Förutom att det krävs miljöer för spontan fysisk aktivitet behövs det även en rörlig resurs för att kunna stödja idéer och aktiviteter som barn och unga vill utveckla.

Uppföljning och utvärdering av kommunens stöd

All föreningsverksamhet måste följas upp och utvärderas utifrån fastställda riktlinjer. Ett bättre system för uppföljning och utvärdering av bidragets effekter ska utvecklas.

3. Ett öppet klimat för förändring och utveckling

Mål

- Att genom Idrottskompetenscentrum Lund tillämpa idrottsrelaterad forskning för optimal utveckling
- Att uppmuntra och stödja föreningslivet i Lund så att barn och ungdomar lär sig och kan tillämpa idrottens grundläggande värden
- Att utveckla metoder för att nå de som är fysiskt inaktiva

Vision 2025 deklarerar att det är i mötet mellan idéer och handlingskraft som framtidens Lund skapas. Inom tillväxtområdet idrott ska Lund vara ett ledande centrum för forskning och utbildning. Utifrån en aktiv omvärldsspaning fångar vi upp och tillämpar de trender som finns inom idrotten. Lund ska erbjuda spännande mötesplatser, driva nätverk för relevanta målgrupper, samt fånga upp utvecklingstankar från idrottsföreningar, tränare och aktiva. Lund måste pröva nya sätt att arbeta för att anta utmaningen att nå de som idag är fysiskt inaktiva.

Idrottskompetenscentrum i Lund

Inom ramen för idrottskompetenscentrum Lund, IKC Lund, vill vi kunna erbjuda föreningar, tränare och aktiva spännande mötesplatser, testverksamhet och stödfunktioner samt utbildningar och aktiviteter. Denna verksamhetsdel ska ha en särskild kvalitetsstämpel och därför samarbetar vi med Lunds universitet i allt som görs i idrottskompetenscentrums namn. Det långsiktiga målet för IKC Lund är att också kunna fokusera på de breda folkhälsofrågorna. En aktiv samverkan sker med Malmö stad, Skåneidrotten, Region Skåne och Lärosäten syd, där IKC Lund är en del av ett regionalt utvecklingsarbete.

Föreningsutveckling och kontinuitet i ledarfrågan

För att öka idrottsföreningarnas förutsättningar att klara de utmaningar som ligger framför dem behöver kommunen tillhandahålla service och kompetens som stöd för föreningslivets tankar och idéer om att uppnå en långsiktig och hållbar utveckling. Tillsammans med våra samarbetspartners ska vi kunna erbjuda ett fullgott stöd för föreningsutveckling och ledarförsörjning så att föreningarna kan rekrytera, utveckla och behålla sina ledare.

Vi vet att föreningsidrotten har en stark ställning hos barn och unga, men trenden är att idrottsföreningarna tappar medlemmar när de aktiva kommit upp i tonåren. Därför är det av yttersta vikt att barnen och ungdomarna får ta del av och lär sig tillämpa de grundläggande värdena inom föreningsidrotten. Alla de som funderar på att sluta med sin idrott ska ha fått frågan om de kan tänka sig ett ledaruppdrag eller ha en annan formell uppgift i föreningen.

Nytt förhållningssätt för att nå de som är fysiskt inaktiva

En stor utmaning är att bli bättre på att nå personer som är fysiskt inaktiva. För att göra detta måste vi frångå våra invanda mönster och hitta otraditionella sätt att möta och förhålla oss till dessa människors behov. Vi måste våga experimentera och pröva nya sätt att arbeta för att befintliga och nya miljöer för idrott, rekreation och fysisk aktivitet ska vara välkomnande miljöer för alla människor oavsett social tillhörighet och status.

4. Ökad attraktionskraft, arrangemang och evenemang

Mål

- Att ha en tydlig strategi för arrangemang och evenemang för att stärka kommunens varumärke och attraktionskraft
- Att värna om lokala arrangemang som stärker föreningslivet i Lund

Nationella och internationella arrangemang ger positiva upplevelser för kommunens innevånare och ger mervärden i form av ökade intäkter för handeln och turistnäringen. Även arrangemang på regional och lokal nivå är viktiga. Dessa arrangemang kan vara av olika karaktär och är ofta riktade mot olika målgrupper.

Elitidrott

Arrangemang där kommunens elitlag och elitaktiva är inblandade får ofta medialt genomslag och elitidrottare är därigenom viktiga förebilder för barn och ungdomar. Elitidrotten ökar generellt sett intresset för idrott och bidrar till stärkt lokal identitet. De nationella förbundens och föreningarnas krav och önskemål på utrustning och utformning av arenor och anläggningar är inte alltid förenliga med kommunens möjligheter att tillgodose detta. Det ekonomiska ansvar som specialförbunden ställer på kommunen bör delas och göras upp i samverkan mellan förbunden och kommunen.

Förening

Grunden för att bygga ett varierat arrangemangsutbud ligger i ett aktivt föreningsliv. Genom en god kommunikation och ett aktivt stöd till föreningarna kan Lund verka för att skapa egna arrangemang och evenemang. Föreningsarrangemang är bra därför att de stärker sammanhållningen mellan medlemmarna i föreningen och förbättrar möjligheterna för föreningen att utvecklas. Arrangemangen fyller också en viktig funktion för att uppmärksamma och popularisera särskilt de mindre idrotterna.

Folkhälsa

Dessa arrangemang vänder sig oftast till en bred målgrupp och bidrar positivt till att medborgarna förändrar och förbättrar sina motionsvanor. Denna typ av arrangemang är viktiga för att också marknadsföra Lund ur ett regionalt perspektiv eftersom individer från närliggande kommuner ofta deltar i dylika arrangemang.

Upplevelser

Arrangemang och evenemang som bygger på upplevelser är sällan uppbyggda utifrån ett traditionellt tävlingsmoment. Arrangemangen vänder sig ofta till en särskild målgrupp med idén att skapa interaktivitet och ökat intresse för sporten eller aktiviteten.

Uppföljning och utvärdering

Det idrottspolitiska programmet ska följas upp och utvärderas kontinuerligt. I samverkan med andra nämnder ska en uppföljnings- och utvärderingsplan göras som kopplas till såväl budgetprocess som årsanalys. I denna plan tydliggörs intervallerna för uppföljning och utvärdering.

Referenser

- Vitbok om idrott, Europeiska kommissionen, (2007)
- En idrottspolitik för 2000-talet, folkhälsa, folkrörelse och underhållning, Proposition 1998/99:107 (1999).
- Idrotten Vill, Riksidrottsförbundets idéprogram, (2009).
- Idrottspolitiskt Positionspapper, Sveriges Kommuner och Landsting, (2010)
- Idrott hela livet, Skåneidrotten visionsprogram 2015, (2009)
- FN:s barnkonvention
- Closing the gap in a generation, WHO:s hälsorapport, (2011)
- Vision 2025, Lund idéernas stad (2009)
- Kulturpolitiskt strategi för Lunds kommun (2008)
- Policy för Folkhälsoarbete, Lunds kommun 2008
- Öppen fritidsverksamhet i Lund med sikte på framtiden (2005)
- Politiskt program för unga (2008)
- Kunskapsöversikt. Nutida samhällsrelaterad idrottsforskning i Sverige och några jämförbara länder.
- Handikapplan för Lunds kommun- full delaktighet för alla (2010)
- Lunds kommuns skolplan (2009)
- Integrationspolitiskt handlingsprogram
- Kvalitetspolicy för Lunds kommun
- Policy för det hälsofrämjande och förebyggande arbetet kring Alkohol, Tobak och Andra Droger i Lunds Kommun – ATAD (2004-2012)